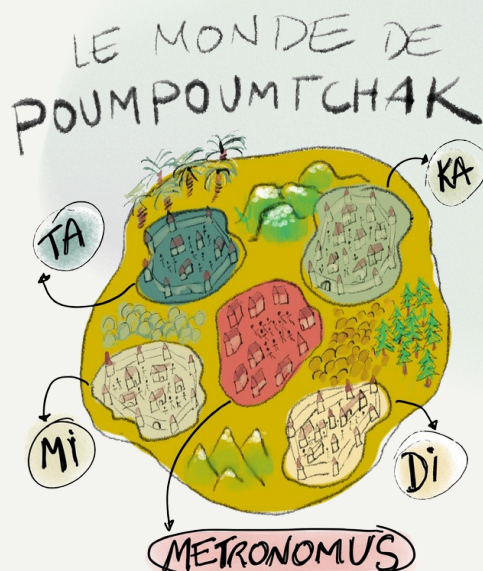


# TA KA DI MI

Un voyage initiatique au cœur du Rythme



## I - Introduction

**TA KA DI MI**, conçu par **iNA-iCH ( Kim-Thuy Nguyen Clair et Aurélien Clair )** est un spectacle musical et pédagogique qui propose une immersion dans l'univers du rythme et de la transmission orale. Destiné aux écoles, théâtres et structures culturelles, il s'appuie sur **le système rythmique indien "TA KA DI MI"**, un outil d'apprentissage intuitif qui permet de ressentir et comprendre le rythme de manière naturelle, par la voix et le corps.

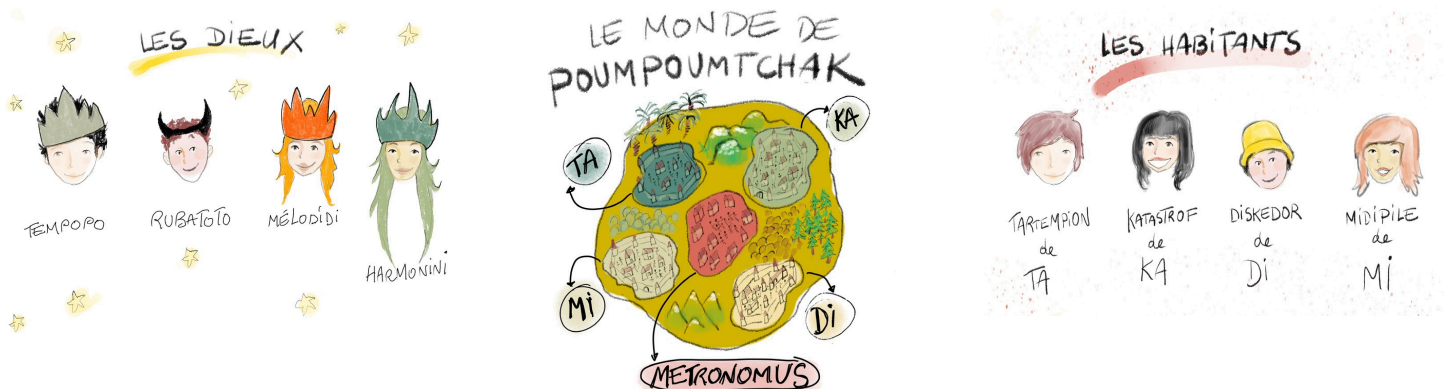
Ce projet invite les participants à une expérience à la fois **sensorielle, collective et créative**, favorisant la musique comme un langage universel et accessible à tous.

Nous mettons également à disposition **un livret pédagogique et artistique**, détaillant les moments où interviennent les rythmes, les musiques, les séquences de piano et les interactions scéniques.

**Ce livret offre aux enseignants** des structures éducatives et culturelles les clés pour s'approprier le projet et l'accompagner tout au long de l'année en collaboration avec iNA-iCH.

# 2 - L'histoire du spectacle

Une quête à travers les royaumes du rythme



Dans un monde ancien, la musique régnait autrefois en maître. Chaque territoire vibrait au son de ses propres rythmes, et tous vivaient en harmonie. Mais un jour, **Tempopo**, le maître des pulsations, se vexe d'un désaccord musical et décida de faire disparaître la mélodie. Seuls les rythmes survécurent, mais isolés dans des royaumes désormais séparés :

- **Le royaume de TA** – Ici, les habitants ne peuvent **s'exprimer qu'en plaçant leurs mots sur le "TA"** du cycle rythmique "TA KA DI MI". Le langage est précis, structuré, presque martial.
- **Le royaume de KA** – Un peuple plus fluide, mais dont la parole **ne peut débuter que sur le "KA"** du cycle. Leur façon de s'exprimer donne une impression de rebond, comme une danse verbale.
- **Le royaume de DI** – Ici, les voix résonnent avec profondeur, car **chaque phrase commence sur le "DI"**. Ce rythme les plonge dans un univers plus souple, où les sonorités sont enveloppantes et mystérieuses.
- **Le royaume de MI** – Léger et aérien, ce peuple **ne peut parler qu'en débutant ses phrases sur le "MI"** du cycle rythmique. Leur langage ressemble à une mélodie flottante, portée par la voix.

Dans ce chaos, le personnage nommé **Tartempion**, un exilé du royaume de TA, part en quête de l'harmonie perdue. En traversant ces royaumes, il rencontre d'autres exilés, chacun portant un fragment du rythme oublié. Ensemble, ils vont redécouvrir comment ces rythmes, bien que différents, peuvent **se compléter et s'unir** pour redonner naissance à la musique.

Le spectacle culmine dans une grande place où dieux et humains, emportés par l'intensité du rituel rythmique, se mettent à pleurer. **Ces larmes libèrent la mélodie oubliée**, et la musique renaît dans toute sa puissance.

**Un spectacle où le public devient acteur**, car les spectateurs sont invités à rythmer certaines scènes, faisant d'eux les gardiens du renouveau musical.



## Livret disponible :

Le **livret du spectacle** comprend :

- Les moments précis où interviennent les rythmes et polyrythmies
- Les passages musicaux clés, avec l'indication des instruments (piano, percussions, voix)
- Les moments interactifs avec le public
- Les moments de créations libres pour permettre aux enseignants et médiateurs culturels de prolonger l'expérience de création à l'école, en enrichissant le projet par de nouvelles contributions des élèves autour des thématiques artistiques : création de poésies, de chansons et d'illustrations sur le thème de l'identité.

## 3 - Contenus artistiques et pédagogiques

Une approche sensorielle et interdisciplinaire

**TA KA DI MI** est bien plus qu'un spectacle : c'est aussi un **outil pédagogique puissant**, adapté à divers niveaux scolaires et publics.



**Le projet a pour objectif** d'introduire les élèves aux fondamentaux de la musique de manière interactive et engageante, en mettant l'accent sur le rythme et les concepts associés. L'approche pédagogique repose sur le système « ta ka di mi », une méthode de solfège rythmique qui décompose les motifs rythmiques en syllabes simples et mémorables, facilitant ainsi l'apprentissage des notions de tempo, de mesures, d'accentuations et de motifs rythmiques. Ce projet cible principalement les classes de CM1/CM2, avec la possibilité d'inclure des élèves de 5e pour apporter un soutien. Par ailleurs, un programme de sorties culturelles sera proposé, favorisant les échanges entre les élèves des écoles primaires et ceux des collèges. Ce parcours culturel vise à enrichir le contenu des ateliers en offrant des découvertes variées, telles que les musiques actuelles, le théâtre, etc. Organisé sur l'ensemble de l'année, ce projet se déroule sous

la conduite des artistes et avec la collaboration des enseignants des établissements scolaires et culturels, encourageant ainsi les projets interclasses.

## Objectifs Artistiques

- **Découvrir le rythme** à travers une approche vocale et corporelle des concepts rythmiques, en utilisant le système « ta ka di mi »
- **Développer la coordination et l'écoute** à travers des jeux rythmiques
- **Expérimenter la polyrythmie** en comprenant les superpositions de rythmes
- **Favoriser l'expression et la créativité** à travers la création et l'improvisation musicale
- **Renforcer la cohésion de groupe** et le travail d'équipe à travers des activités musicales et scéniques
- **Explorer la question de l'identité à travers** la diversité des notes, des rythmes et des harmonies.
- **Introduire des éléments culturels** : utilisation de rythmes variés pour refléter la diversité culturelle et encourager le respect des différences.
- **Stimuler la confiance en soi des élèves** : fournir un espace pour partager leur créativité et leur histoire à travers la musique et la performance scénique.

## Objectifs pédagogiques

- **Initiation aux concepts rythmiques** : enseigner de manière ludique le tempo, les mesures, les accents et les motifs rythmiques grâce au système « ta ka di mi ».
- **Approche ludique de l'écoute des mélodies et des harmonies** : faciliter la compréhension des mélodies et des harmonies à travers le rythme et des jeux musicaux.
- **Expression créative et collaboration** : encourager l'expression personnelle et le travail collaboratif entre élèves de différents niveaux scolaires.
- **Exploration de l'identité** : aider les élèves à comprendre l'importance de chaque individu dans une communauté, à l'image de chaque note dans une composition musicale.
- **Incorporation d'éléments culturels** : utiliser des approches rythmiques variées pour refléter la diversité culturelle et promouvoir le respect des différences.



- **Confiance en soi et partage** : offrir des opportunités de partage et de performance pour renforcer la confiance en soi des élèves et leur permettre de raconter leur histoire à travers la musique.

## 4 - Organisation

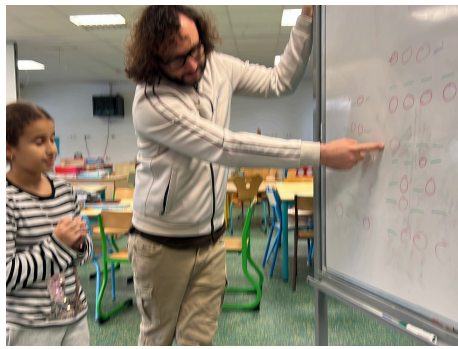
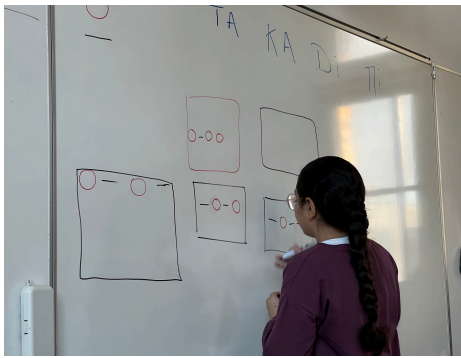


**Les établissements s'engagent** dans un parcours artistique commun, centré autour de la création du spectacle clé en main « Ta Ka Di Mi » au sein de leurs écoles.

**Notre objectif est de permettre** aux enseignants des établissements culturels de s'approprier l'œuvre artistique que nous avons développée lors de notre résidence en milieu scolaire à Chelles (77), avec des élèves de CM1, CM2 et 5e. Ils pourront ainsi la transmettre à leurs propres élèves. Grâce à un outil pédagogique que nous fournissons, ils pourront accompagner les élèves dans l'exploration des différentes disciplines artistiques liées au projet, telles que la musique, les rythmes, les percussions corporelles, la composition, le théâtre et la mise en scène.

**Le projet vise à rassembler** des écoles, des conservatoires et des lieux de diffusion d'un même territoire afin de créer un travail commun, organisé sous la forme d'un parcours :

### 1 Premier trimestre :

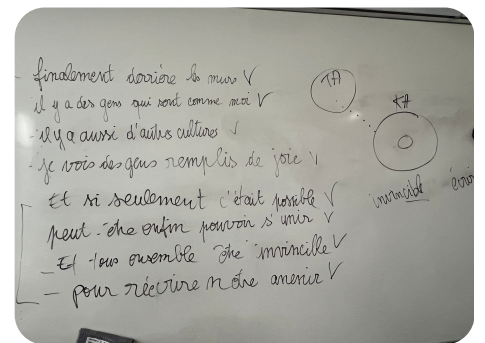
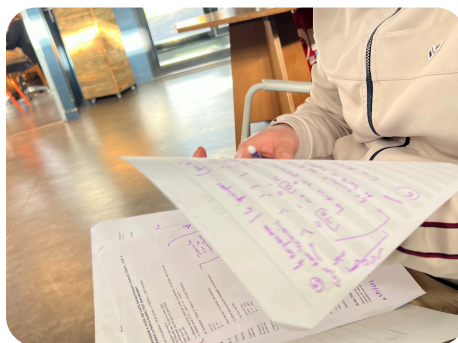


- Rencontre avec les artistes
- Découverte de l'histoire « Ta Ka Di Mi »
- Introduction au système « Ta Ka Di Mi »
- Découverte des concepts rythmiques
- Début de la création du spectacle

=> **2 interventions avec INA-ICH** permettront aux élèves et aux enseignants de bénéficier d'un accompagnement créatif pour entamer le travail de création du spectacle en suivant le livret.

=> **Séance de travail en classe avec les enseignants**, une fois par semaine (2h). Les enseignants guideront les élèves à travers des ateliers hebdomadaires, visant à mettre en pratique les objectifs artistiques et pédagogiques du livret, afin de créer le spectacle acte par acte.

## 2 Deuxième trimestre :



- Atelier d'écriture avec les artistes
- Coaching scénique, acte par acte, avec les artistes
- Concert de mi-parcours des artistes.

=> **2 interventions avec INA-ICH**. Les artistes guideront les élèves dans la création, la mise en scène et l'interprétation de chaque acte du spectacle, afin de personnaliser et renforcer leur présence sur scène, ainsi que leur compréhension de l'œuvre.



=> **Séance de travail en classe avec les enseignants**, une fois par semaine (2h).

### 3 **Troisième trimestre :**



- Mise en scène finale du spectacle sur un plateau
- Répétitions ciblées en vue de la représentation finale
- Restitution publique sur un grand plateau en première partie du spectacle d'INA-ICH sur l'identité, « Opéra pour une voix ».

=> **2 interventions avec INA-ICH.** Les artistes guideront les élèves dans la mise en scène finale du spectacle en vue d'une restitution publique.

=> **Séance de travail en classe avec les enseignants**, une fois par semaine (2h).

**Les artistes interviendront à des moments clés** pour suivre les progrès, affiner les propositions artistiques et soutenir les enseignants dans la mise en œuvre du projet. L'objectif final est de donner vie à un spectacle collaboratif, où chaque élève trouve sa place et participe activement à la création.

**Budget de l'intervention : 75€ de l'heure par artiste.**



Des interventions d'une demi-journée à une journée sont à prévoir.

Intervenants : **Kim-Thuy & Aurélien – INA-ICH**



## 5 - Pourquoi soutenir TA KA DI MI ?

Tout d'abord, **la restitution finale sera l'occasion de mettre en valeur**, tant pour nous que pour les élèves, le travail accompli tout au long de l'année, à travers **un spectacle ambitieux et pluridisciplinaire**.

Dans le cadre de ce projet, nous collaborerons avec les conservatoires afin de soutenir les enseignants dans la mise en œuvre des ateliers artistiques et de favoriser les projets interclasses. Cette collaboration enrichira le spectacle final tout en répondant aux exigences artistiques.

**Nous souhaitons diffuser nos créations** de manière novatrice en établissant des relations de travail solides et durables avec nos partenaires. L'objectif est de créer un lien continu tout au long de l'année avec l'ensemble des acteurs culturels. Étant donné la diversité des publics impliqués, nous cherchons à tisser des connexions profondes entre les élèves, futurs spectateurs, les parents, les établissements d'enseignement qui forment les artistes de demain, les espaces de diffusion qui accueillent les créations artistiques, et les publics qui les découvrent.

Enfin, nous souhaitons étendre l'impact de ce projet au-delà du territoire de Chelles, où il a vu le jour, en le diffusant dans d'autres écoles et lieux de culture. **Les échanges culturels tout au long de la création**, ainsi que les rencontres avec le public lors de la diffusion, permettront de continuer à nourrir et enrichir le projet.

**Un projet accessible et universel**



Aucun prérequis musical nécessaire : tout le monde peut participer !

**Un spectacle immersif et participatif**

Le public devient acteur du récit et du rythme

**Un voyage à travers la musique du monde**

Inspiré des cultures rythmiques ancestrales.

**Un outil pédagogique innovant**

Basé sur l'expérimentation et la transmission orale

**Un livret pédagogique et artistique inclus**

Un support précieux pour approfondir l'expérience avant et après le spectacle

**Une expérience collective et fédératrice**

Favorise l'écoute, la créativité et le lien entre les participants

**Activités artistiques et culturelles annexes :**

- Visite pédagogique des lieux de diffusion et des conservatoires.
- Sortie pédagogique sur le thème de l'identité (cinéma, médiathèque, spectacle).

## 6 - Informations et contacts

**Pour en savoir plus** sur nos interventions et nos disponibilités, contactez-nous :

**Aurélien CLAIR**

[aurelienclair@ina-ich.net](mailto:aurelienclair@ina-ich.net)

Production INH-ICH PROD

